

**MULTIAN KUNTA**

# **PENGERJOEN RANTAYLEISKAAVA**

**OSALLISTUMIS- JA ARVIOINTISUUNNITELMA**



30.9.2005/ 26.10.2006

# **Pengerjoen rantayleiskaava**

## **SISÄLLYSLUETTELO**

1. Suunnitelman nimi ja suunnittelualue
2. Suunnittelutehtävän määrittely ja tavoitteet
3. Suunnittelun lähtökohdat, tehdyt selvitykset ja aiemmat suunnitelmat
4. Osalliset
5. Tiedottaminen
6. Kaavoitusprosessi ja osallistuminen
7. Viranomaisyhteistyö
8. Tehtävät selvitykset ja arvioitavat vaikutukset
9. Kaavoituksen työvaiheet, aikataulu ja päätöksenteko
10. Yhteystiedot

Liite: Kaavarajauskartta

## **1. SUUNNITELMAN NIMI JA SUUNNITTELUALUE**

Multian kunta on päättänyt laatia rantayleiskaavan Pengerjoen rannoille. Rantaviivaa kaavoitettavalla alueella on n. 30 km, josta Petäjaveden kanssa yhteistä on n. 6 km. Pengerjoki kaavoitetaan yhtä aikaa Petäjaveden koko kunnan rantayleiskaavan kanssa, jotta joelle saadaan yhtenäiset mitoitusperusteet kummankin kunnan alueella. Kaava-alue on esitetty liitekartassa.

## **2. SUUNNITTELUKÄYTÄVÄN MÄÄRITTELY JA TAVOITTEET**

Yleiskaavoituksen avulla suunnittelualue saadaan yhtenäisen ja kokonaisvaltaisen suunnittelun piiriin. Kaavoituksen yhteydessä tarkastellaan sekä yksityisiä että yleisiä etuja, jotka huomioidaan kaavoitusratkaisussa. Yleiskaavoitustyöstä tullaan laatimaan kaavoituksen yleistavoitteet ja mitoitus, jotka käsitellään Multian kunnanhallituksessa ja mahdollisesti myös valtuustossa.

### **Yleiskaavoituksen tavoitteena on mm.**

- turvata ranta-alueiden monipuolinen käyttö; asutus, maa- ja metsätalous sekä muu elinkeino, yleinen virkistys ja suojelu
- huomioida rantojen ja vesistöjen sietokyky (luonnonolosuhteet, maisema, vesistöjen kuormitus)
- turvata maanomistajien tasapuolinen kohtelu tutkimalla rakennusoikeus maanomistusyksiköittäin sekä käyttäen emätilaperiaatetta
- yksinkertaistaa, nopeuttaa ja yhdenmukaistaa rakennus- ja poikkeuslupien käsittelyä
- tavoitteena on, että yleiskaavaa voidaan käyttää suoraan rakennuslupien myöntämisen perusteena
- osoittaa erityisesti vakitukselle asumiselle soveltuvat ranta-alueet

### **Yleiskaavalla tarkastellaan mm:**

- ranta-alueelle sijoittuvat loma-asuntojen rakennuspaikat, maatilojen talouskeskusalueet, matkailupalvelujen alueet, asuinalueet, yleiset venevalkama- ja uimaranta-alueet sekä koko kaavoitettavalle alueelle sijoittuvat muinaismuistoalueet, suojelualueet ja suojelukohteet, erityisalueet, merkittävät luonto- ja maisema sekä kulttuurimaisema-alueet, maisemallisesti merkittävät peltoalueet ja rantametsät, ulkoilureitit, luontopolut ja virkistysalueet

Kaavoitukseen on ryhdytty kunnan aloitteesta. Yleiskaava laaditaan oikeusvaikutteisena yleiskaavana. Oikeusvaikutteisuus tarkoittaa sitä, että rakennusluvut voidaan myöntää suoraan yleiskaavan perusteella.

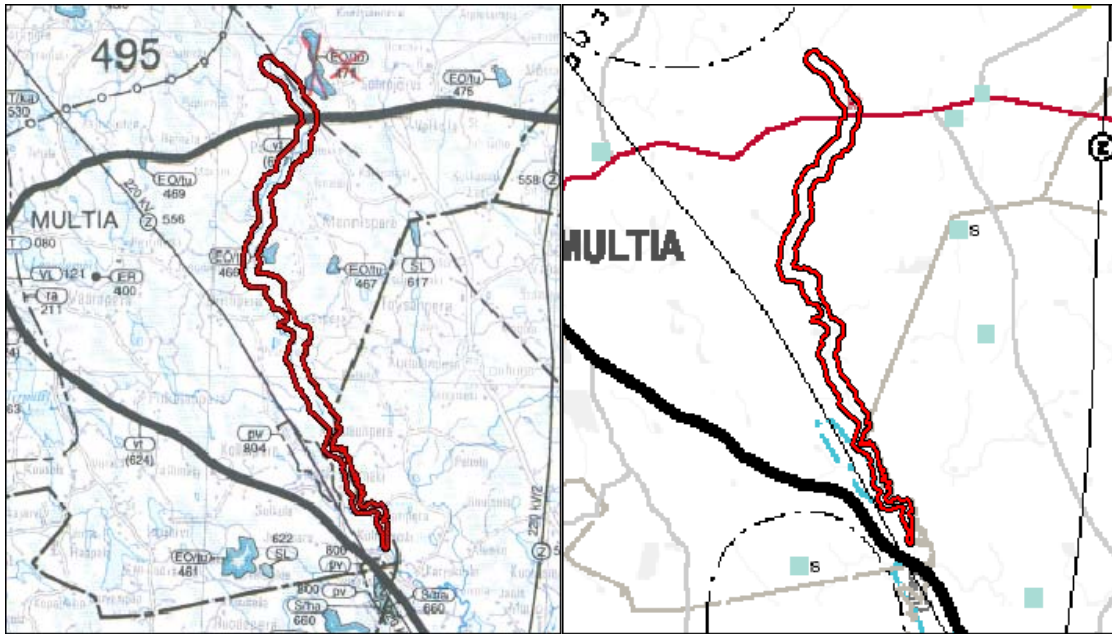
## **3. SUUNNITTELUN LÄHTÖKOHDAT, TEHDYT SELVITYKSET JA AIEMMAT SUUNNITELMAT**

### **Yleistä**

Kaavoitettavalle alueelle ei ole aiemmin laadittu yleiskaavaa. Multian kunnan muut vesistöt on kaavoitettu voimassa olevalla Multian kunnan rantayleiskaavalla.

### Seutukaava, maakuntakaava

Alueella on voimassa Keski-Suomen seutukaava (5.VK), joka on vahvistettu 2.8.1999. Hallinto-oikeus on ratkaissut 5. vaihekaavaa koskeneet valitukset 24.8.2001, jolloin seutukaava on saanut lopullisen muotonsa. Seutukaava toimii ohjeena yleiskaavaa suunniteltaessa. Tekeillä olevan maakuntakaavan valmisteluvaiheen kuuleminen on järjestetty 30.1.-3.3.2006. Maakuntakaavaehdotus on maakuntahallituksessa 26.10.2006.



Otteet seutukaavasta ja maakuntakaavaluonnoksesta

**Rantayleiskaavan laadinnassa tulee ottaa huomioon suojeluohjelmat, lait, suojelupäätökset ja laaditut maakunnalliset selvitykset:**

#### 1. Viralliset suojelupäätökset ja -tavoitteet

- Perustetut luonnonsuojelualueet ja luonnonmuistomerkit
  
- Luonnonsuojeluohjelmien kohteet
  - Luonnon- ja kansallispuistoverkon kehittämisohjelma
  - Soidensuojelun perusohjelma
  - Lintuvesien suojeluohjelma
  - Harjujen suojeluohjelma
  - Lehtojen suojeluohjelma
  - Vanhojen metsien suojeluohjelma
  - Rantojensuojeluohjelma
  
- Rauhoitetut, uhanalaiset ja erityisesti suojeltavat eliölajit (Luonnonsuojelulaki)
  
- Luonnonsuojelulain (29§) suojellut luontotyypit
  - Luontaisesti syntyneet, merkittävilä osin jaloista lehtipuista koostuvat metsiköt
  - Pähkinäpensaslehdot
  - Tervaleppäkorvet
  - Luonnontilaiset hiekkarannat
  - Puuttomat tai luontaisesti vähäpuustoiset hiekkadyynit
  - Katajalehdot
  - Lehdesniityt
  - Avointa maisemaa hallitsevat suuret yksittäiset puut ja puuryhmät

- Natura 2000 –verkosto
- Seutukaavan suojelualuevaraukset
- Muinaismuistoalueet
  - 5. Vaihekaavassa tai museoviraston inventoinneissa olevat aluevaraukset
  - Kohteet on rauhoitettu muinaismuistolailla

## **2. Suunnitelmat, selvitykset ja muu aineisto**

- Luonnon ja maiseman kannalta arvokkaat kallioalueet
  - Keski-Suomessa 93 valtakunnallisesti arvokasta kallioaluetta
- Luonnonsuojelullisesti ja kalataloudellisesti arvokkaat pienvedet
  - luonnontilaiset pienvedet, vesilaki 15 a ja 17 a §: ”Kaikki toimenpiteet enintään 1 ha:n laajuisen lammen tai järven taikka luonnontilaisen uoman tai lähteen luonnontilan muuttamiseksi tai vaarantamiseksi kiellettyjä.”
- Pohjavesialueet
  - kuntakansiot
- Arvokkaat kulttuurimaisema-alueet
  - v. 1985-86 tehty rakennusinventointi Kulttuurihistoriallisesti arvokkaat rakennukset) täyd. 2004
- Perinnemaisemat
  - Keski-Suomen inventointiraportti julkistettiin vuonna 2000
- Ekologiset vyöhykkeet, maakuntakaavan selvitys, tekeillä
- Kaavojen laadinnan maastoinventointeihin perustuvat luonto- ja maisematiedot
  - paikallisia maisema-alueita tai maisemakohtia
  - harvinaisten tai uhanalaisten eliöiden esiintymäpaikkoja
  - vähälukuisia luontotyyppejä
- Linnustoselvitys, 2005

## **4. OSALLISET**

Osallisilla on oikeus ottaa osaa kaavan valmisteluun, arvioida sen vaikutuksia ja lausua kaavasta mielipiteensä. Osallisia ovat:

### **A. kaikki ne, joiden asumiseen, työntekoon tai muihin oloihin kaava vaikuttaa:**

- o Kuntalaiset
- o Kaava-alueen ja siihen rajoittuvan alueen maanomistajat
- o Kaava-alueen ja kaavan vaikutusalueen asukkaat
- o Kaava-alueen ja kaavan vaikutusalueen yritysten sekä laitosten työntekijät ja käyttäjät
- o Kaava-alueen ja kaavan vaikutusalueen elinkeinonharjoittajat, maanviljelijät
- o Metsähallitus ja metsäyhtiöt (mm. M-Real Oy, UPM-Kymmene)

**B. viranomaiset:**

- Multian kunnan hallintokunnat (tekninen-, ympäristö-, koulu-, sosiaali- ja sivistyslautakunnat)
- Keuruun terveydenhuollon kuntayhtymä
- Keski-Suomen liitto
- Keski-Suomen ympäristökeskus
- Tiehallinto / Keski-Suomen tiepiiri
- Keski-Suomen museo
- Museovirasto
- TE-keskus, Maaseutuosasto
- Keski-Suomen Metsäkeskus
- Keski-Suomen pelastuslaitos
- Naapurikunnat ja -kaupungit, joihin kaava-alue rajautuu eli Petäjäveden kunta

**C. Yritykset ja yhteisöt, joiden toimialaa suunnittelussa käsitellään:**

- Kotiseutuyhdistykset ja kylätoimikunnat
- Julkisyhteisöt; Vattenfall Oy, Finngrid Oy, Keuruun sähkö oy
- Multian yritykset ja Multian Yrittäjät
- Vapo Oy
- Tiehoitokunnat
- luonnonsuojeluyhdistykset
- Osakaskunnat (kalastuskunnat)
- Keski-Suomen lintutieteellinen yhdistys
- Keuruun luonnon ystävät ry
- Petäjäveden urheilukalastajat ry

**5. TIEDOTTAMINEN**

Multian Pengerjoen rantayleiskaavoituksen vireille tulosta ilmoitetaan kunnan ilmoitustaululla, Suur-Keuruu-lehdessä ja kunnan internet-sivuilla. Kaavoituksen edetessä kaavoituksen luonnos- ja ehdotusvaiheesta tiedotetaan paikallisessa sanomalehdessä (Suur-Keuruu-lehti) ja kunnan internet-sivuilla. Kuntalaisilla on mahdollisuus osallistua kaavan tekoon mm. vaikuttamalla esittelytilaisuuksissa kaavoituksen kulkuun. Ehdotusvaiheessa vieraspaikkakuntalaisia tiedotetaan kaavoituksesta kirjeitse.

Osallistumis- ja arviointisuunnitelmaa täydennetään suunnittelun edetessä tarpeen mukaan.

**6. KAAVOITUSPROSESSI JA OSALLISTUMINEN**

**A. Kaavoituksen käynnistäminen**

Kaavoituksen vireille tulosta on ilmoitettu kaavoituskatsauksessa, joka on nähtävillä kunnanvirastossa. Multian kunnanhallitus on valinnut henkilöt ohjausryhmään, joka ohjaa ja valvoo työtä kunnan puolesta.

Kaavoituksen käynnistyessä on pidetty aloitusvaiheen viranomaisneuvottelu 13.9.2005 (MRA 26§).

## **B. Tavoite- ja mitoitusvaihe**

Rantayleiskaavan tavoitteisiin vaikuttavat sekä yleiset tavoitteet, että maanomistajien esittämät tavoitteet. Kaavoituksella turvataan maanomistajien tasapuolinen kohtelu tutkimalla rakennusoikeus maanomistusyksiköittäin sekä käyttäen emätilaperiaatetta.

Rantayleiskaavasta tullaan laatimaan kaavoituksen tavoitteet ja mitoitus, jotka käsitellään Multian kunnanhallituksessa ja mahdollisesti myös valtuustossa. Esittelytilaisuuksia tullaan järjestämään ja ne pyritään pitämään kunnantalolla.

## **C. Kaavaluonnosvaihe**

Luonnossuunnittelun jälkeen valmistelumateriaali asetetaan nähtäville Multian kunnanvirastoon ja kunnan internet-sivuille. Kaavaluonnoksen nähtäville asettamisesta kuulutetaan paikallislehdessä. Esittelytilaisuus pyritään pitämään kunnantalolla.

Valmisteluaineistosta pyydetään **kommentteja** kaava-alueeseen rajautuvalta Petäjaveden kunnalta, viranomaisilta ja kunnan hallintokunnilta.

Osalliset voivat määräajassa esittää **mielipiteensä** valmisteluaineistosta kirjallisesti tai suullisesti.

Osallisilla on ennen kaavaehdotuksen asettamista julkisesti nähtäville mahdollisuus esittää Keski-Suomen ympäristökeskukselle neuvottelun käymistä osallistumis- ja arviointisuunnitelman riittävydestä. Jos suunnitelma on puutteellinen, ympäristökeskus järjestää kunnan kanssa neuvottelun suunnitelman täydennystarpeiden selvittämiseksi (MRL 64 §).

## **D. Kaavaehdotusvaihe**

Kaavaluonnos kehitetään kaavaehdotukseksi, joka asetetaan julkisesti nähtäville 30 päivän ajaksi Multian kunnanvirastoon ja kunnan internet-sivuille. Nähtäville asettamisesta kuulutetaan paikallislehdissä ja vieraspaikkakuntalaisia tiedotetaan kirjeitse. Esittelytilaisuus järjestetään kirkonkylällä.

Kaavaehdotuksesta pyydetään **lausunnot** naapurikunnalta, viranomaisilta ja kunnan hallintokunnilta (rakennus- ja ympäristölautakunnalta).

Kunnan jäsenet ja osalliset voivat jättää kaavaehdotuksesta **muistutuksen**. Niille muistutuksen tehneille, jotka ovat sitä kirjallisesti pyytäneet, ilmoitetaan kunnan perusteltu kannanotto mielipiteeseen.

Saadut lausunnot ja mahdolliset muistutukset käsitellään kunnassa ja tarvittaessa järjestetään neuvotteluja.

## **E. Kaavan hyväksyminen**

Kaavan hyväksyy Multian kunnanvaltuusto.

## **7. VIRANOMAISYHTEISTYÖ**

Kaavoituksesta järjestetään kunnan ja Keski-Suomen ympäristökeskuksen välinen viranomaisneuvottelu (MRL 66§ 2 mom.) 13.9.2005. Viranomaisneuvottelu järjestetään kaavoitukseen ryhdyttäessä. Neuvotteluun kutsutaan ne viranomaiset, joiden toimialaa asia saattaa koskea. Neuvottelusta laaditaan muistio, josta ilmenevät keskeiset neuvottelussa esillä olleet asiat ja kannanotot.

Viranomaisneuvotteluun kutsutaan:

- ° Keski-Suomen ympäristökeskus

- Keski-Suomen liitto
- Keski-Suomen museo
- Museovirasto
- Tiehallinto / Keski-Suomen tiepiiri
- TE-keskus
- kaavaa laativa konsultti
- Multian kunta

Kaavoitukseen liittyvä viranomaisneuvottelu järjestetään myös, kun kaavaehdotus on ollut julkisesti nähtävillä ja sitä koskevat muistutukset ja lausunnot on saatu.

**Kaavan luonnosvaiheen** valmistelumateriaalista ja kaavaluonnoksesta pyydetään naapurikunnalta ja viranomaisilta tarvittavat **kommentit** (yleensä työneuvotteluissa).

**Kaavan ehdotusvaiheen** nähtävillä asettamisen yhteydessä kaavasta pyydetään **lausunnot** naapurikunnalta ja viranomaisilta. Mikäli on tarpeellista järjestetään viranomaisten kanssa työneuvotteluja.

Viranomaiset, joilta pyydetään kommentit/lausunnot kaavan luonnos- ja ehdotusvaiheessa:

- kunnan hallintokunnat ja lautakunnat, joiden toimialaa kaavoitus koskee
- Keski-Suomen liitto
- Keski-Suomen ympäristökeskus
- Keski-Suomen museo
- Museovirasto
- Tiehallinto / Keski-Suomen tiepiiri
- Petäjäveden kunta
- TE-keskus

## 8. TEHTÄVÄT SELVITYKSET JA ARVIOITAVAT VAIKUTUKSET

Kaavan tulee perustua riittäviin tutkimuksiin ja selvityksiin. Alueesta laaditaan normaalit perusselvitykset kaavoittamisen perustiedoiksi.

Kaava-alueelta selvitetään maastokäynnein ja olemassa olevien asiakirjojen pohjalta mm.

- pohjavesialueet tai muut erityisalueet
- muinaismuistokohteet, suojelukohteet
- tärkeät luonto- ja maisemakohteet
- kulttuurihistorialliset ja kulttuurimaisemakohteet
- erityisalueet
- emätilaselvitys, maanomistussuhteet
- nykyinen rakentamistilanne
- rantaviivapituudet, rantaviivamuunnokset
- kaavoitustilanne (seutukaava, ranta-asemakaavat)
- Yhdyskuntarakenne

Kaavan vaikutuksia arvioidaan seuraavien ominaisuuksien osalta:

1. **Vaikutukset ympäristöön** (pinta- ja pohjavedet, ilma, maaperä, vesistöt, luontotyypit, eläimistö, melu ja pöly)

2. **Taloudelliset vaikutukset** (yhdyskuntatekniset ja teiden rakentamiskustannukset, talonrakennuskustannukset, palvelujen järjestäminen)
3. **Liikenteelliset vaikutukset** (liikenneturvallisuus, julkinen liikenne, kevyt liikenne, liittymät ja pysäköinti)
4. **Sosiaaliset vaikutukset** (asukkaiden arkielämän laatu, erityisryhmät, terveys, turvallisuus ja viihtyisyys)
5. **Kulttuuri- ja muut vaikutukset** (rakennuskulttuuri, maisema- ja kylätaajamakuva, kulttuuripalvelujen tarjonta)
6. **Yhdyskuntarakenteelliset vaikutukset** (liittyminen olemassa olevaan rakenteeseen, kylät, kuntakeskus, seutukunta)

## 9. KAAVOITUKSEN TYÖVAIHEET, AIKATAULU JA PÄÄTÖKSENTEKO

### 1. Yleiskaavan ohjelmointi ja aineiston hankinta

huhtikuu – lokakuu 2005

- kunnan päätös kaavoitukseen ryhtymisestä
- viranomaisneuvottelu
- kartta- ym. perustietojen hankinta
- osallistumis- ja arviointisuunnitelman laadinta
- jääviyssäännösten selvittäminen päätöksentekijöille (kunnanhallitus, -valtuusto, lautakunnat ja ohjausryhmä)
- tiedottaminen kaavoituksen vireille tulosta

### 2. Tavoitteet ja mitoitus

marraskuu 2005- maaliskuu 2006

- perusselvitysten perusteella muodostetaan tavoitteet ja mitoitus
- esittelytilaisuudet pidetään

### 3. Yleiskaavaluonnos

tammikuu 2006 - tammikuu 2007

- perusselvitysten valmistuminen (luonto-, maisema- ja kulttuurimaisemaselvitys)
- emätilaselvityksen ja maanomistajaselvityksen valmistuminen
- luonnosvaihtoehdot ja niiden käsittelyt
- kartan ja selostusosan laatiminen
- tiedottaminen, kuulutukset nähtäville asettamisesta, maanomistajien kirjallinen kuuleminen
- esittelytilaisuudet pidetään
- osalliset voivat jättää mielipiteensä, kommentit pyydetään naapurikunnalta ja viranomaisilta
- kommenttien ja mielipiteiden käsittely
- lautakunta- ja hallituskäsittelyt kaavaluonnoksesta

### 4. Yleiskaavaehdotus

helmikuu 2007- kesäkuu 2007

- kaavan tarkistaminen ja täydentäminen luonnoksesta kaavaehdotukseksi
- tiedottaminen, kuulutukset nähtäville asettamisesta, kaavaehdotuksesta maanomistajien kirjallinen kuuleminen
- esittelytilaisuudet pidetään aluejakoa noudattaen

- virallinen nähtävillä olo, osalliset voivat jättää muistutuksen, lausunnot pyydetään naapurikunnilta ja viranomaisilta
- muistutusten ja lausuntojen käsittelyt
- kaavan tarkistaminen hyväksymiskäsittelyyn

#### **5. Hyväksymiskäsittelyt**

heinäkuu - lokakuu 2007

- viranomaisneuvottelu
- lautakuntakäsittely
- hallituskäsittely
- kunnanvaltuuston hyväksymispäätös
- tiedottaminen

#### **10. YHTEYSTIEDOT**

Aluearkkitehti Aulikki Graf

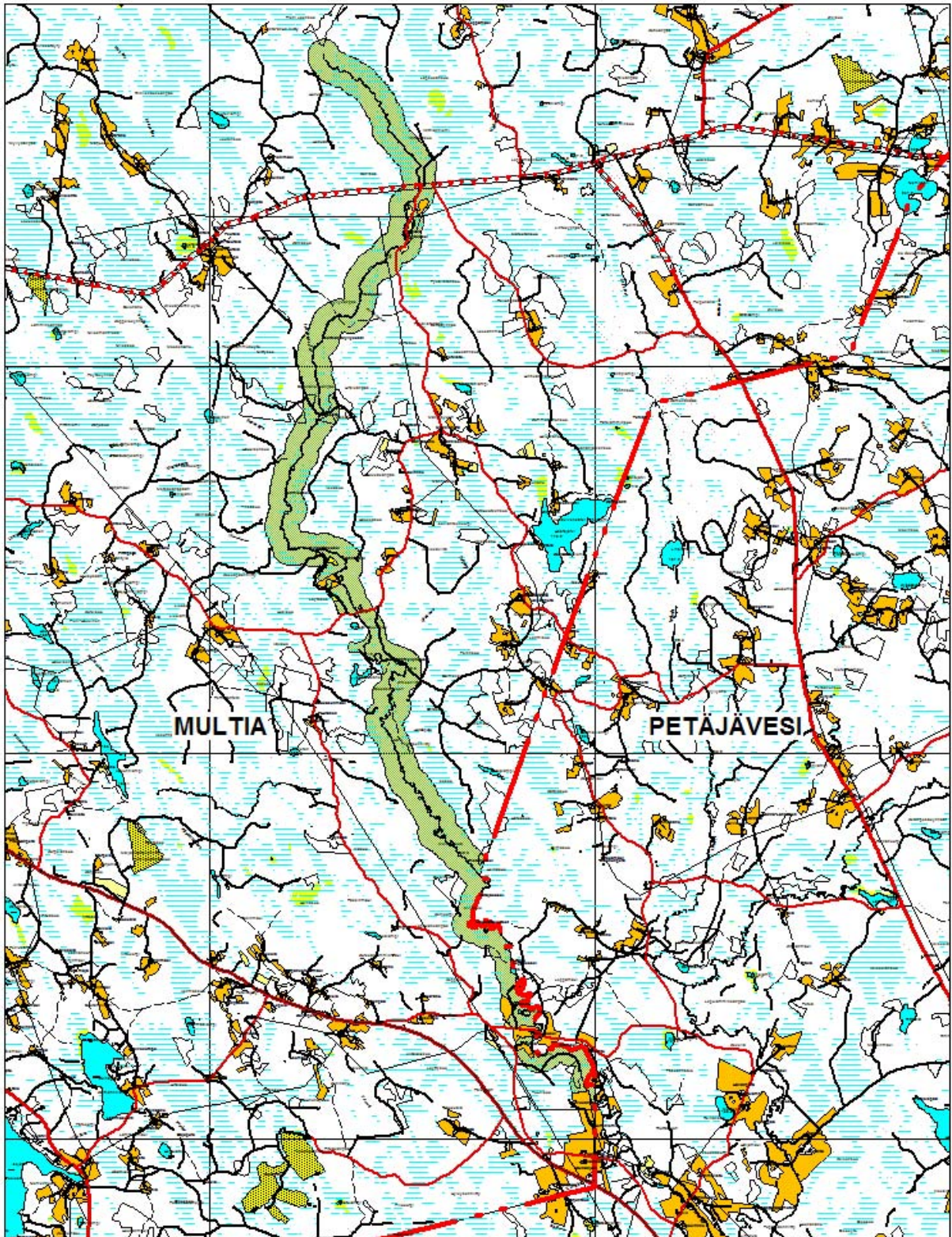
puh. 040-751 5611  
[aulikki.graf@uurainen.fi](mailto:aulikki.graf@uurainen.fi)

Projektipäällikkö Nana Pentti  
Suunnittelukeskus Oy

puh. 010-409 6535  
[nana.pentti@fcg.fi](mailto:nana.pentti@fcg.fi)

Osallistumis- ja arviointisuunnitelma tulee luettavaksi kunnan nettisivuille [www.multia.fi](http://www.multia.fi).

PENGERJOEN RANTAYLEISKAAVA  
Osallistumis- ja arviointisuunnitelma



**Multian kunta**  
**Pengerjoen rantayleiskaava**

 **Kaava-alue**